

KONGRES 2018 – REFERAT

Tid: søndag den 15. april kl. 9.00

Sted: Scandic Kolding, Kokholm 2, 6000 Kolding

Referent: Julie Kristiansen

Antal til stede: 68

Henrik Jess Jensen bød forsamlingen velkommen til den årlige kongres.

Forsamlingen ærede mindet af afdøde Bendy Pedersen, Werner Andresen, Allan Juel Larsen, Ove Lauge Petersen, Erik Jensen, Erling J. Pedersen, Mogens Tvilling og Kirsten Frederiksen.

Punkt 1 Valg af dirigent

Bestyrelsen havde peget på Hans-Christian Lykkegaard som dirigent. Hans-Christian Lykkegaard blev enstemmigt valgt og takkede for valget. Hans-Christian Lykkegaard konstaterede, at kongressen var lovligt indkaldt.

Hans-Christian Lykkegaard klargjorde vigtigheden af repræsentantskabets rolle ift. vedtagelse af love samt valg af bestyrelse og valg til udvalg, så cykelrytterne får de bedst mulige betingelser i Danmark.

Da der var indskrivning ved ankomsten, blev der ikke foretaget navneopråb. Hans-Christian Lykkegaard nøjedes derfor med at konstatere, at tilmeldte til repræsentantskabet var alle indskrevet.

Punkt 2 Bestyrelsens beretning

Henrik Jess Jensen præsenterede bestyrelsens beretning (*Findes elektronisk via https://www.cyklingdanmark.dk/fileadmin/user_upload/Kongresbogen18.pdf*).

Økonomisk status

Der er kommet styr på økonomien, og genopretningen forløber efter planen.

Årets resultat viser et driftsoverskud på 556.633 kr., og hertil kommer 708.486 kr. fra Genopretningsfonden.

Vi er frie af fortidens dispositioner og kan fokusere på udvikling af sporten på alle niveauer styret af de strategiske spor.

Ledelsesmæssig status

Jens-Erik Majlund blev ansat som administrations- og elitechef pr. 1. april 2017, og i administrationen er der tiltrådt en kommerciel chef, nye udviklingskonsulenter, ny kommunikations- og presseansvarlig og en ny kontorassistent.

Strukturelt er DCU-kontoret opdelt i Administration og Den Sportslige Sektor, så organisationen er gearet til at arbejde med de strategiske spor og til at fastholde talent- og elitearbejdet.

Henrik Jess Jensen tydeliggjorde i øvrigt, at vi skylder alle cykelryttere en tak, da de har bidraget til, at vi kan løfte unionen tilbage dertil, hvor vi skal være.

Henrik Jess Jensen takker også alle ansatte og Jens-Erik Majlund for indsatsen og den økonomiske ansvarlighed.

Sportslig status

2017 var et enestående sportsligt år for dansk cykelsport.

I de forskellige discipliner blev det til 13 guld-, 14 sølv- og 8 bronzemedaljer ved EM og VM for junior, U23 og elite.

Mange har andel i de flotte resultater, og der skal lyde tak til alle de frivillige, forældre, klubber, teams, trænere, ansatte i DCU og Team Danmark og alle andre, som har gjort sit ypperste for at støtte rytterne i at levere topresultater.

Events og arrangementer

PostNord Danmark Rundt blev på alle andre parametre end vejret en succes – og der er fortsat stor opbakning til og interesse for løbet.

World Cup-løbet i Bogense tiltrak et rekordstort betalende publikum til cyklecross på dansk jord og havde stor mediebevågenhed.

EM på landevej i Herning var den største cykelevent på dansk grund siden VM i 2011. Mesterskaberne blev en kolossal sportslig succes for Danmark og blev afviklet i et fantastisk godt samarbejde med UEC, Herning Kommune, Sport Event Danmark, Region Midtjylland og Messecenter Herning.

De strategiske spor

I oktober 2017 blev DCU's fire strategiske spor godkendt af DIF.

De nye udviklingskonsulenter skal få flere voksne motionister i klubberne og rekruttere flere børn og unge i alderen 8-20 år.

Desuden skal der i den kommende periode arbejdes med en professionalisering af det politiske, administrative og organisatoriske niveau i Danmarks Cykle Union.

Finansieringen og dermed det økonomiske fundament er på plads for de kommende 3 år. Det omfatter økonomisk tilskud fra DIF, Team Danmark og endelig er hovedsponsoratet med Post Nord forlænget til og med 2020

Henrik Jess Jensen ønsker en god kongres og takker alle, der har bidraget til den historiske succes, som vi har oplevet i 2017.

Hans-Christian Lykkegaard gør opmærksom på, at stemmeudvalget for kongressen skal fastsættes. Hans-Christian Lykkegaard er blevet foreslået Niels Fredborg og Leif Jensen, der enstemmigt bliver valgt. Ift. afstemninger gør Hans-Christian Lykkegaard opmærksom på, at tilkendegivelser sker ved håndsoprækning. Er det tæt eller ved ønske, foregår det ved brug af stemmesedler, der indsamles og optælles af stemmeudvalget.

Kommentarer til bestyrelsens beretning

Willy Frederiksen takkede for en god beretning – både den skriftlige og den mundtlige – men synes også, at der manglede noget. Willy Frederiksen sendte derfor en stor tak til alle rytterne, der har haft stor forståelse for en presset økonomi og Genopretningsfonden.

Willy Frederiksen gjorde også opmærksom på klubbernes udfordringer med politiets forskellige tolkninger af bekendtgørelsen samt udfordring med terrorbekæmpelse ved afholdelse af cykelløb.

Willy Frederiksen adresserede problemstillingen med Trafik Officials, der påtager sig opgaver fra kommercielle aktører.

Henrik Jess Jensen erklærede sig enig med Willy Frederiksen ift. en tak til alle rytterne. Samtidig anerkendte Henrik Jess Jensen, at der tolkes forskelligt på politibekendtgørelsen og fortalte, at det er et område, der arbejdes på. Ift. Trafik Officials er der sendt hørings svar fra DIF og DCU til Færdselsstyrelsen.

Vedrørende terrorbekæmpelse forklarede Henrik Jess Jensen, at der findes to centre for bekæmpelse, der har en rådgivende rolle, og det her er op til den enkelte kreds og kommune at bede arrangørerne udarbejde en

sikkerhedsplan indeholdende bl.a. hastighedsdæmpende foranstaltninger i forhold til uønskede køretøjer mod menneskemængder. Bestyrelsen stillede sig her til rådighed.

Jørgen Guldborg opfordrede til, at klubberne selv uddanner Trafik Officials.

Enstemmig godkendelse af bestyrelsens beretning.

Punkt 3 Udvalgenes beretninger

Hans-Christian Lykkegaard gav hvert udvalg mulighed for at komme med suppleringer til de enkelte beretninger (*Findes elektronisk via https://www.cyklingdanmark.dk/fileadmin/user_upload/Kongresbogen18.pdf*).

Thomas Larsen Schmidt gjorde opmærksom på, at OnTrail ikke er et udvalg men et projekt under Spor- og Naturudvalget.

Henrik Sørensen præsenterede to nye medlemmer, Jens Arne Arntoft og Kasper Holst, i crossudvalget.

Ingen yderligere suppleringer til beretningerne.

Alle beretninger enstemmigt vedtaget.

Punkt 4 Godkendelse af revideret regnskab

Inden gennemgang af regnskabet, præsenterede Jens-Erik Majlund personalet på DCU-kontoret. Jens-Erik Majlund præsenterede ligeledes Hanne Hede, der varetager al DCU's økonomi i DIF.

Jens-Erik Majlund gennemgik årsregnskabet for 2017, herunder både indtægter og udgifter (*Findes elektronisk via https://www.cyklingdanmark.dk/fileadmin/user_upload/Kongresbogen18.pdf*).

Spørgsmål til regnskabet

Morten Breiner spurgte til omkostningerne ved chip, som Jens-Erik Majlund besvarede, og havde forslag til alternativ finansiering af lån hos DIF.

Ingen yderligere kommentarer eller spørgsmål til årsregnskabet.

Enstemmig godkendelse af årsregnskabet.

Punkt 5 Forelæggelse af det kommende års budget til orientering

Jens-Erik Majlund gennemgik budgettet for 2018, herunder både indtægter og udgifter (*Findes elektronisk via https://www.cyklingdanmark.dk/fileadmin/user_upload/Kongresbogen18.pdf*).

Ingen spørgsmål eller kommentarer til budgettet.

Punkt 6 Godkendelse af DCU's strategiske indsatsområder

Henrik Jess Jensen klargjorde, at der ikke længere sker en godkendelse af de strategiske indsatsområder. Godkendelsen sker i samarbejde med DIF for en 4-årig periode.

Punkt 7 Fastsættelse af licenspris og startpenge

Henrik Jess Jensen gjorde opmærksom på, at punktet bliver revideret, da startpengene fastsættes af distrikterne, og det derfor kun er licenspriserne, der denne gang og fremadrettet fastsættes på kongressen.

Bestyrelsens forslag til licenspriser 2019

Motionslicens pr. år 150 kr. (inkl. 50 kr. til DCU's genopretningsfond)

Konkurrencelicens pr. år (inkl. 100/50 kr. til DCU's genopretningsfond)

- U17, U19 og senior: 650 kroner + distriktsafgift*
- U11-U15: 325 kroner + distriktsafgift*
- *(Fra 1. august og året ud:*
*U17, U19 og senior: 325 kroner + distriktsafgift**
U11-U15: 162,50 kroner + distriktsafgift)*

**Distriktsafgift Jylland/Fyn: 150 kr. – Distriktsafgift Sjælland: 250 kr.*

Lederlicens pr. år 275 kr.

Genopretningsfond – øget startpenge

Fra U17 og nedefter: 5 kr.

Fra U19 og opefter: 15 kr.

Enstemmigt vedtaget.

Punkt 8 Fastsættelse af formandens honorar

Bo Belhage klargjorde formandens mange opgaver trods en vellykket administration og foreslog på bestyrelsens vegne, at honorar på 60.000 kr. bibeholdes og samtidig overveje den fremtidige opsætning af formandsposten.

Honorar på 60.000 kr. enstemmigt vedtaget.

Punkt 9 Indkomne forslag til DCU's love og andre forslag af principiell karakter

Forslag 1: Bestyrelsens forslag om endelig udelukkelse af følgende klubber jf. §5 stk. 2

- Team Fox Brainstormers,
- Slangerup Cykel Klub,
- Morud Idrætsforening
- ~~Billund Cykel & MTB~~ - Klubben har efterfølgende betalt

Det er alle basisklubber, der efter både mailhenvendelse og 3 rykkere ikke har betalt deres kontingent.

Enstemmigt vedtaget.

Forslag 2: Bestyrelsens forslag til Love for DCU og standardvedtægter

Jens-Erik Majlund gennemgik organisationsstrukturen og præsenterede forslag om, at Teknisk kommission flyttes som stabsudvalg til bestyrelsen og udpeges af bestyrelsen.

Jens-Erik Majlund præsenterede også forslag til 3 nye udvalg, hvor formanden til hvert udvalg udpeges på kongressen. Forslag til de 3 nye udvalg er Landevejsudvalg, Breddeudvalg og Trial-udvalg.

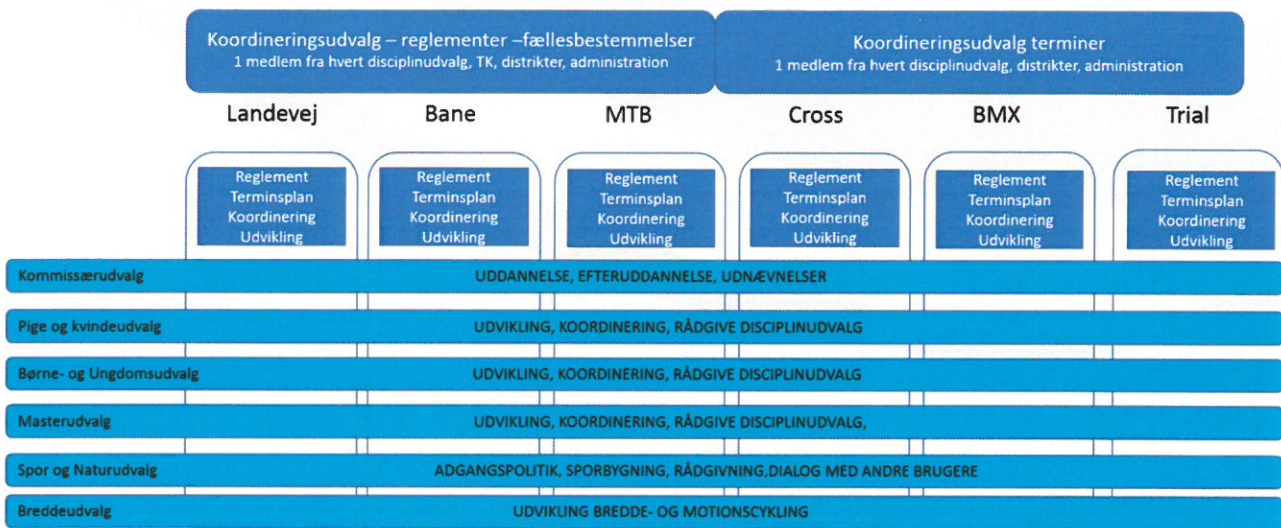
Herudover ønsker bestyrelsen selv at have lov til at udpege ad hoc/ekspertudvalg som fx IT-udvalg og uddannelsesudvalg.

Hovedsponsor

postnord

Jens-Erik Majlund gennemgik udvalgsstrukturen, der består af et udvalg til hver disciplin og tværgående udvalg, der arbejder på tværs af disciplinerne.

UDVALGSSTRUKTUR



Udvalg	Antal medlemmer	Formand	1 medlem	2 medlem	3 medlem	4 medlem	5 medlem	6 medlem
Landevej	4-6	Vælges på kongressen	Udpeges af distriktet	Udpeges af distriktet	Udpeges af bestyrelsen	Udpeges af bestyrelsen	Udpeges af bestyrelsen	
Bane	5-7	Vælges på kongressen	Udpeges af bane	Udpeges af bane	Udpeges af bane	Udpeges af bestyrelsen	Udpeges af bestyrelsen	Udpeges af bestyrelsen
Mtb	4-6	Vælges på kongressen	Udpeges af distriktet	Udpeges af distriktet	Udpeges af bestyrelsen	Udpeges af bestyrelsen	Udpeges af bestyrelsen	Udpeges af bestyrelsen
Cross	4-6	Vælges på kongressen	Udpeges af distriktet	Udpeges af distriktet	Udpeges af bestyrelsen	Udpeges af bestyrelsen	Udpeges af bestyrelsen	Udpeges af bestyrelsen
BMX	4-6	Vælges på kongressen	Udpeges af distriktet	Udpeges af distriktet	Udpeges af bestyrelsen	Udpeges af bestyrelsen	Udpeges af bestyrelsen	Udpeges af bestyrelsen
TRIAL	4-6	Vælges på kongressen	Udpeges af distriktet	Udpeges af distriktet	Udpeges af bestyrelsen	Udpeges af bestyrelsen	Udpeges af bestyrelsen	Udpeges af bestyrelsen
Pige- og kvindeudvalg	4-6	Vælges på kongressen	Udpeges af distriktet	Udpeges af distriktet	Udpeges af bestyrelsen	Udpeges af bestyrelsen	Udpeges af bestyrelsen	Udpeges af bestyrelsen
Børne og Ungdomsudvalg	4-6	Vælges på kongressen	Udpeges af distriktet	Udpeges af distriktet	Udpeges af bestyrelsen	Udpeges af bestyrelsen	Udpeges af bestyrelsen	Udpeges af bestyrelsen
Masterudvalg	3-6	Vælges på kongressen	Udpeges af distriktet	Udpeges af distriktet	Udpeges af bestyrelsen	Udpeges af bestyrelsen	Udpeges af bestyrelsen	Udpeges af bestyrelsen
Breddeudvalg	3-6	Vælges på kongressen	Udpeges af distriktet	Udpeges af distriktet	Udpeges af bestyrelsen	Udpeges af bestyrelsen	Udpeges af bestyrelsen	Udpeges af bestyrelsen
Spor og Naturudvalg	3-5	Vælges på kongressen	Udpeges af distriktet	Udpeges af distriktet	Udpeges af bestyrelsen	Udpeges af bestyrelsen	Udpeges af bestyrelsen	
Kommissærudvalg	3	Vælges på kongressen	Udpeges af distriktet	Udpeges af distriktet				

Bestyrelsens udpegning af medlemmer sker efter "ansættelsesproces" og høring i distrikterne. Bestyrelsesmedlemmer kan ikke selv have sæde i udvalg.

Udvalg	Antal medlemmer	Formand	1 medlem	2 medlem	suppleant
Ordensudvalg	3	Vælges på kongressen	Vælges på kongressen	Vælges på kongressen	Vælges på kongressen
Teknisk Kommission	3	Vælges på kongressen	Vælges på kongressen	Vælges på kongressen	

Herefter gik de enkelte lovforslag til afstemning under præsentation af Jens-Erik Majlund.

54 Klubbers medlemskab

Nuværende	Ændringer til afstemning
<p>Klubbers medlemskab</p> <ol style="list-style-type: none"> Som medlemmer i DCU kan optages enhver dansk klub, der har cykling som aktivitet. Nye klubber godkendes af DCU's bestyrelse. Bestyrelsen informerer dernæst distrikterne omkring optagelsen 	<p>Klubbers medlemskab</p> <ol style="list-style-type: none"> Som medlemmer i DCU kan optages enhver dansk klub, der har cykling som aktivitet og som opfylder betingelserne i Danmarks Idrætsforbunds lovregulativ I om "Medlemskab af Danmarks Idrætsforbund og medlemsorganisationerne. Klubber optages som en af de følgende klubtyper: <ol style="list-style-type: none"> Basisklub Sportsklub Eliteklub Klubben meddeler senest 1/9 deres distrikt, hvilken klubtype klubben ønsker for næste sæson. Klubtypen godkendes af distriktet. Har klubben ikke senest 1/9 meddelt distriktet hvilken klubtype klubben ønsker indplacering i, fortsætter klubben i samme klubtype som indeværende år under forudsætning af distriktets godkendelse. Nye klubber godkendes af DCU's bestyrelse. Bestyrelsen informerer dernæst distrikterne omkring optagelsen.

Enstemmigt vedtaget.

§5 Klubbers udtrædelse – udelukkelse

Nuværende	Ændringer til afstemning
<p>Klubbers udtrædelse - udelukkelse</p> <ul style="list-style-type: none"> • Udtrædelse af DCU kan kun finde sted i forbindelse med afslutningen af DCU's regnskabsår. • Udelukkelse kan foretages af DCU's bestyrelse for en hvilken som helst overtrædelse mod DCU's love og bestemmelser og over for såvel distriktsbestyrelser, klubber som medlemmer heraf. • En endelig udelukkelse kan kun foretages på en DCU-kongres og kræver vedtagelse med 4/5 af de afgivne stemmer samt med tilstedeværelse af mindst 50 % af de stemmeberettigede. 	<p>Klubbers udtrædelse - udelukkelse</p> <ul style="list-style-type: none"> • Udtrædelse af DCU kan kun finde sted i forbindelse med afslutningen af DCU's regnskabsår. • En klub kan udelukkes af Danmarks Cykle Union, hvis den groft overtræder de til enhver tid gældende vedtægter, love og regler fra Den Internationale Olympiske Komite (IOC), Union Europeenne de Cyclisme (UEC), Union Cycliste Internationale (UCI), Danmarks Idræts Forbund, Danmarks Cykle Union og Danmarks Cykle Unions distrikter samt dansk lovgivning eller bryder med det i Danmarks Idræts Forbunds gældende moralske og etiske kodeks på en måde, som kan skade Danmarks Cykle Unions anseelse og omdømme • Foreløbig udelukkelse kan foretages af DCU's bestyrelse • Bestyrelsen eller distrikterne kan indstille til endelig udelukkelse til førstkomende DCU-kongres. Endelig udelukkelse kræver vedtagelse med 4/5 af de afgivne stemmer samt med tilstedeværelse af mindst 50 % af de stemmeberettigede.

Enstemmigt vedtaget.

§6 DCU's organisatoriske struktur

Nuværende	Ændringer til afstemning
<p>STK 3</p> <p>I følgende udvalg vælges alle udvalgsmedlemmerne af repræsentantskabet, og udvalgene arbejder under direkte ansvar overfor repræsentantskabet:</p> <p>a. Ordensudvalget (§13)</p> <p>b. Teknisk kommission (§14)</p>	<p>STK 3</p> <p>I følgende udvalg vælges alle udvalgsmedlemmerne af repræsentantskabet, og udvalgene arbejder under direkte ansvar overfor repræsentantskabet:</p> <p>a. Ordensudvalget</p>

Enstemmigt vedtaget.

§6 DCU's organisatoriske struktur

Nuværende	Ændringer til afstemning
<p>STK 4 I nedenstående udvalg vælger repræsentantskabet formanden for udvalgene, hvorefter udvalgene suppleres efter bestemmelserne i § 8. Udvalgene arbejder under ansvar over for bestyrelsen.</p> <p>a. Baneudvalg (§17) b. Dameudvalg (§19) c. Børne-/Ungdomsudvalg (§20) d. MTB-udvalg (§21) e. Crossudvalg (§22) f. Masterudvalg (§18) g. Spor- og Naturudvalget (§25) h. Kommissærudvalg (§23) i. BMX udvalg</p>	<p>STK 4 I nedenstående udvalg vælger repræsentantskabet formanden for udvalgene, hvorefter udvalgene suppleres efter bestemmelserne i § 8. Udvalgene arbejder under ansvar over for bestyrelsen.</p> <p>a. Landevejsudvalg b. Baneudvalg c. Pige- og Kvindeudvalg d. Børne- og Ungdomsudvalg e. MTB-udvalg f. Cyklecross-udvalg g. Masterudvalg h. Breddeudvalg i. Spor- og Naturudvalg j. Kommissærudvalg k. BMX-udvalg l. Trial-udvalg</p>

Enstemmigt vedtaget.

§6 DCU's organisatoriske struktur

Nuværende	Ændringer til afstemning
<p>STK 5 I nedenstående udvalg udpeges/ansættes medlemmerne af bestyrelsen. Udvalgene arbejder under ansvar over for bestyrelsen.</p> <p>a. Eliteudvalg (§15) b. Kontrakt udvalg (§24)</p>	<p>STK 5 I nedenstående udvalg udpeges/ansættes medlemmerne af bestyrelsen. Udvalgene arbejder under ansvar over for bestyrelsen.</p> <p>a. Eliteudvalg b. Kontrakt udvalg c. Teknisk Kommission d. Ad Hoc-udvalg/ekspert-udvalg</p>

Ikke til afstemning.

§7 Repræsentantskabet

Nuværende	Ændringer til afstemning
<p>STK. 6 Repræsentantskabets funktionsområde på Kongres: a. At godkende ansøgning til UCI om afholdelse af verdensmesterskaber, under forudsætning af garantikapitalens tilstedeværelse. En sådan godkendelse kræver vedtagelse med 4/5 af de afgivne stemmer og med tilstedeværelse af mindst 50 % af de stemmeberettigede.</p>	<p>SLETTES</p>

Enstemmigt vedtaget.

§8 Kongressen

Nuværende	Ændringer til afstemning
<p>STK 11 Dagsorden for den ordinære kongres 1) Valg af dirigent 2) Bestyrelsens beretning 3) Udvalgenes beretninger 4) Godkendelse af revideret regnskab 5) Forelæggelse af det kommende års budget til orientering 6) Godkendelse af bestyrelsens strategiske indsatsområder 7) Fastsættelse af licenspris og startpenge 8) Fastsættelse af formandens honorar 9) Indkomne forslag til DCU's love og andre forslag af principiel karakter. Vedr. fremsendelse af forslag se §9</p>	<p>STK 11 Dagsorden for den ordinære kongres 1. Valg af dirigent 2. Bestyrelsens beretning 3. Udvalgenes beretninger 4. Godkendelse af revideret regnskab 5. Forelæggelse af det kommende års budget til orientering 6. Fastsættelse af licenspris. 7. Fastsættelse af formandens honorar 8. Indkomne forslag til DCU's love og andre forslag af principiel karakter.</p>

Enstemmigt vedtaget.

§8 Kongressen

Nuværende	Ændringer til afstemning
<p>STK 11 fortsat</p> <p>10) Valg af bestyrelse</p> <p>a. På ulige årstal vælges for to år</p> <p> a. formand</p> <p> b. 2 bestyrelsesmedlemmer</p> <p>b. På lige årstal vælges for to år</p> <p> a. næstformand</p> <p> b. 2 bestyrelsesmedlemmer</p> <p>c. Der vælges hvert år 1 suppleant til bestyrelsen.</p> <p>d. Alle medlemmer af bestyrelsen kan vælges såvel indenfor som uden for repræsentantskabet, dog er medlemskab af en DCU-tilsluttet klub obligatorisk</p>	<p>STK 11 fortsat</p> <p>9. Valg af bestyrelse</p> <p>a. På ulige årstal vælges for to år</p> <p> a. formand</p> <p> b. 2 bestyrelsesmedlemmer</p> <p>b. På lige årstal vælges for to år</p> <p> a. næstformand</p> <p> b.2 bestyrelsesmedlemmer</p> <p>c. Der vælges hvert år 2 suppleanter til bestyrelsen.</p> <p>d. Alle medlemmer af bestyrelsen kan vælges såvel indenfor som uden for repræsentantskabet, dog er medlemskab af en DCU-tilsluttet klubobligatorisk.</p>

Enstemmigt vedtaget.

§9 Fremsendelse og bearbejdning af forslag til behandling på den ordinære kongres

Udelukkende konsekvensrettelser af datoer.

Ikke til afstemning.

§10 Bestyrelsen

Nuværende	Ændringer til afstemning
<p>3. Bestyrelsens opgaver er:</p> <p>a. Overfor DIF og UCI være ansvarlig for, at disse organisationers love og bestemmelser overholdes, ligesom alle cykelsportens reglementer og bestemmelser er skrevet i overensstemmelse med ovennævnte love og bestemmelser</p> <p>b. at udarbejde strategiske indsatsområder for den kommende periode til godkendelse på Kongressen, og at følge op på disse strategiske indsatsområder</p> <p>c. At udarbejde budgetter</p> <p>d. At godkende forretningsorden for alle udvalg</p> <p>e. At godkende faglige regelændringer efter indstilling fra udvalgene</p> <p>f. På eget eller distriktsbestyrelsernes initiativ at varetage alle principielle henvendelser til myndighederne. Bestyrelsen er i disse forhold ansvarlig for at disse henvendelser er i overensstemmelse med de af DIF fastlagte retningslinjer. Henvendelser under dette punkt er bl.a. vedrørende færdselslovgivningen, radio- og fjernsynstransmissionsbetingelser samt Danmarks Olympiske Komite og Team Danmark</p> <p>g. Bestyrelsen er i påkommende tilfælde ansvarlig for den praktiske og økonomiske gennemførelse af en af UCI tildelt verdensmesterskabsafholdelse</p> <p>h. Bestyrelsen fremsætter forslag om det kommende års licens- og andre afgifter og bringer det til afstemning i repræsentantskabet (jf. §7 stk. Fejl! Henvissningskilde ikke fundet.</p> <p>i. Bestyrelsen kan - såvel på eget initiativ som efter indstilling fra distrikterne - foretage suspension af klubber eller klubmedlemmer (jvf. §5)</p>	<p>Ny Stk. 3. Stk 3 bliver herefter stk. 4 Medlemmer af bestyrelsen kan ikke være medlem af disciplinudvalg eller øvrige udvalg anført i §6 stk. 3 og §6 stk. 4</p> <p>STK 3b slettes</p> <p>Stk. 3g slettes</p> <p>Stk. 3i slettes – fremgår af §5</p>

Enstemmigt vedtaget.

§10 Bestyrelsen

Nuværende	Ændringer til afstemning
<p>6. Forfald</p> <p>a) I tilfælde af at formanden træder tilbage i utide, indtræder næstformanden i dennes sted indtil førstkommende ordinære kongres.</p> <p>b) Supplering i øvrige tilfælde kan kun ske i forbindelse med den ordinære kongres.</p> <p>c) Det betragtes som forfald, hvis et bestyrelsesmedlems medlemskab af en DCU-tilsluttet klub er ophørt.</p>	<p>7. Forfald</p> <p>a) I tilfælde af at formanden træder tilbage i utide, indtræder næstformanden i dennes sted indtil førstkommende ordinære kongres.</p> <p>b) Såfremt et bestyrelsesmedlem afgår inden valgperiodens udløb, indtræder først 1. suppleant, og derefter 2. suppleant i valgperioden.</p> <p>c) Bestyrelsen kan foretage ny konstituering efter indtrædelse af en suppleant.</p> <p>d) Det betragtes som forfald, hvis et bestyrelsesmedlems medlemskab af en DCU-tilsluttet klub er ophørt</p>

Enstemmigt vedtaget.

§12 DCU's drift, økonomi og regnskab

Nuværende	Ændringer til afstemning
<p>1. Formanden og bestyrelsen er ansvarlige for at DCU drives i overensstemmelse med formålparagraffen.</p> <p>2. Regnskabsåret er fra 1. januar til 31. december.</p> <p>3. Det afsluttede regnskab revideres af en af bestyrelsen valgt ekstern revisor, der skal være enten statsautoriseret eller registreret revisor.</p> <p>4. På den årlige kongres vælges efter indstilling fra bestyrelsen en kritisk revision, der har til opgave at udføre revisionshandling, der ligger ud over den eksterne revisions opgaver og handlinger i relation til påtegningen af det eksterne årsregnskab. Den kritiske revisions opgaver fastlægges af bestyrelsen i en revisionsinstruks, der bl.a. indeholder opgaver omkring uanmeldte besøg, kontrol af interne forretningsgange mv.</p> <p>5. DCU's indtægter skal bruges til opfyldelse af DCU's formålparagraf</p>	<p>§12 stk. 4 slettes</p> <p>Forslaget trækkes, med de deraf følgende konsekvensrettelser af lovene. Herunder deltagelse i repræsentantskabsmøde og valg af kritiske revisorer. §8 stk. 10C og og §8 stk. 13b.</p>

Ikke til afstemning da forslaget om nedlæggelse af kritisk revision blev trukket tilbage.

§14 Teknisk kommission (TK)

Nuværende	Ændringer til afstemning
<ol style="list-style-type: none"> TK varetager - under ansvar overfor repræsentantskabet - den tekniske overvågning af DCU's løbsreglementer og bestemmelser. TK består af tre medlemmer, en formand samt et landevejskyndigt og et banekyndigt medlem. Disse vælges på kongressen for en to-årig periode, og valgbare er alle medlemmer af DCU-tilsluttede klubber. Vakance: <ol style="list-style-type: none"> I tilfælde af vakance vælger bestyrelsen suppleant(er) indtil førstkommende kongres. 	<ol style="list-style-type: none"> TK varetager den tekniske overvågning af DCU's løbsreglementer og bestemmelser. TK består af fire medlemmer, et landevejskyndigt, et banekyndigt medlem et terrænsport kyndigt medlem samt et BMX kyndigt medlem. Teknisk kommission udpeges af bestyrelsen for en toårig periode. Medlemmer af TK skal være medlemmer af DCU-tilsluttede klubber. Bestyrelsen udpeger en formand blandt de 4 medlemmer.

Ikke til afstemning.

§15 eliteudvalg

Nuværende	Ændringer til afstemning
<ol style="list-style-type: none"> Eliteudvalget varetager det koordinerende arbejde mellem de sportslige sektioners eliteaktiviteter. Udarbejder oplæg til det kommende års sportslige budgetter. Består af den af bestyrelsen udpegede eliteansvarlige samt de fuldtidsansatte landstrænere. Udvalget kan supplere sig selv med øvrige trænere. Den eliteansvarlige varetager kontakten til bestyrelsen. Udtagelsen af ryttere foretages i alle sportslige udvalg af den ansvarlige landstræner. For elite VM landevej gælder at udtagelsen foretages af en af bestyrelsen udpeget elite-holdleder. Bestyrelsen afgør hvor mange ryttere der skal repræsentere Danmark ved f.eks. EM og VM, men det er landstræneren /holdlederen, der afgør hvilke ryttere der skal køre. 	<ol style="list-style-type: none"> Eliteudvalget varetager det koordinerende arbejde mellem de sportslige sektioners eliteaktiviteter. Slettes <ol style="list-style-type: none"> Eliteudvalget består af den af bestyrelsen udpegede eliteansvarlige, sportschefen samt de fuldtidsansatte landstrænere. Udvalget kan supplere sig selv med øvrige trænere. Den eliteansvarlige varetager kontakten til bestyrelsen. Slettes Slettes

Anders Saabye spurgte, om dette kun vedrører eliten, hvilket Jens-Erik Majlund bekræftede.

Enstemmigt vedtaget.

§§17 – 29 Udvalg

Det blev besluttet at udvalgene vedtages samlet ud fra tidligere gennemgang af strukturen.

Spørgsmål til forslaget

Anders Saaby spurgte til overvejelserne om, at bestyrelsen udpeger tre ud af seks medlemmer af udvalgene.

Jens-Erik Majlund kom med den begrundelse, at der skal fornyelse ind i udvalgene, som bestyrelsen finder gennem en ansøgningsproces. Jens-Erik Majlund understregede dog, at det er efter konsultation med distrikterne.

Henrik Jess Jensen supplerede med, at en ansøgningsproces gennem bestyrelsen vil lette arbejdspresset fra distrikterne og samtidig professionalisere sammensætningen af udvalgene.

Anders Saaby spurgte herefter, om det betyder, at udvalgsmedlemmerne skal udpeges årligt, hvortil Jens-Erik Majlund svarede, at udvalgsmedlemmerne ansættes til de afsættes af bestyrelsen.

Lotte Schmidt spurgte hertil, om udvalgsformanden bliver inddraget i ansættelsesprocessen. Jens-Erik Majlund klargjorde ansættelsesprocessen, hvor formanden for de enkelte udvalg også indgår.

Henrik Sørensen foreslog her, at man kan ansætte på åremål, så der er dato på, hvornår man forventer opgaven løst.

Jens-Erik Majlund anerkendte, at der kan ansættes på åremål.

Bo Belhage kommenterede hertil, at man ved åremålsansættelse bedre kan klargøre, hvad vi forventer af hinanden og i hvor lang tid.

Jens-Erik Majlund foreslog, at der sættes to års åremål på ved ansættelse af nye medlemmer i udvalgene, efter gode argumenter.

Henrik Sørensen foreslog, at man ikke fastsætter til to års åremålsansættelse, men i stedet ser på den enkelte opgave.

Jens-Erik Majlund spurgte her bestyrelsen, om der er stemning for en flydende åremålsansættelse. Her blev det aftalt, at der i lovforslaget vil stå, at ansættelsesperioden er flydende op til tre år.

§§17-29 samt forslag om flydende åremålsansættelse op til tre år - enstemmigt vedtaget.

Standardvedtægter for DCU's distrikter §1 og §2

Nuværende	Ændringer til afstemning
På Valg: <ul style="list-style-type: none"> • Formand for konkurrenceudvalg • Medlem af konkurrenceudvalg • Formand for breddeudvalg • Medlem af breddeudvalg 	På valg <ul style="list-style-type: none"> • Formand for konkurrenceudvalg • Formand for breddeudvalg =>> <ul style="list-style-type: none"> • Medlem af konkurrenceudvalg udpeges af distriktsbestyrelsen • Formand for breddeudvalg distriktets repræsentant i DCU's breddeudvalg

Enstemmigt vedtaget.

Standardvedtægter for DCU's distrikter §2

Nuværende	Ændringer til afstemning
STK. 5. Mødeberettiget med stemmeret er: <ol style="list-style-type: none"> a. 2 repræsentanter for hver tilsluttet klub b. Distriktsbestyrelsen 	STK. 5. Mødeberettiget med stemmeret er: <ol style="list-style-type: none"> a. 2 repræsentanter for hver tilsluttet klub b. Distriktsbestyrelsen c. Der kan ikke stemmes med fuldmagt

Enstemmigt vedtaget.

Standardvedtægter for DCU's distrikter §7 Breddeudvalg

Nuværende	Ændringer til afstemning
<ol style="list-style-type: none"> 1. BRU varetager – på distriktsplan – de sportslige aktiviteter inden for breddeporten i de tilhørende klubber. Dette foregår – under ansvar over for distriktsbestyrelsen – inden for de besluttede budgetmæssige rammer. 2. BRU fastsætter selv sin forretningsorden. 3. BRU har mulighed for at supplere sig selv med op til yderligere 2 medlemmer, disse skal dog godkendes af distriktsbestyrelsen 4. Der påhviler BRU følgende opgaver: <ol style="list-style-type: none"> a. At koordinere og ved fælles indsats skabe de bedst mulige forudsætninger for at dyrke breddecykling b. At tilskynde til, og hjælpe nye klubber ind i Danmarks Cykle Union c. Ajourføring af den til hver tid gældende funktionsbeskrivelse for BRU 	<ol style="list-style-type: none"> 1. BRU varetager – på distriktsplan – de sportslige aktiviteter inden for breddeporten i samarbejde med DCU breddeudvalg

Enstemmigt vedtaget

Standardvedtægter for DCU's distrikter §7 Distriktets løbende drift (økonomi og regnskab)

Nuværende	Ændringer til afstemning
1. Kassereren fører distriktets regnskaber, og regnskabsåret er fra 1. oktober til 30. september. 2. Det afsluttede regnskab revideres af to kritiske revisorer.	1. Kassereren fører distriktets regnskaber, og regnskabsåret følger kalenderåret 2. Det afsluttede regnskab revideres af to kritiske revisorer.

Enstemmigt vedtaget.

Punkt 10 Valg af bestyrelse

Under valg til bestyrelsen blev nedenstående bestyrelsesmedlemmer valgt.

Næstformand, Lars Kaspersen	Genvalgt for to år
Medlem, Palle Larsen	Valgt for to år
Medlem, Jens Panum Have	Valgt for to år
1. Suppleant, Hanne Blume	Valgt for et år
2. Suppleant, Joachim Parbo	Valgt for et år

Punkt 11 Valg til udvalg

Under valg til udvalg blev nedenstående udvalgsmedlemmer valgt.

Ordensudvalg

Formand, Emilie Therese Sylow	Genvalgt for tre år (fuldmagt)
Landevejskyndigt medlem, Mark Paul Stahlbaum Larsen	Valgt for to år
Suppleant, Mette Højberg	Valgt for tre år (fuldmagt)

Teknisk Kommission

Da det blev vedtaget på kongressen, at Teknisk Kommission udpeges af bestyrelsen, udgik denne fra dette punkt.

Landevejsudvalg

Formand, Lotte Schmidt	Valgt for to år
------------------------	-----------------

Pige- og kvindeudvalg

Formand, Solveig Uhre	Valgt for et år
-----------------------	-----------------

Børne- og ungdomsudvalg

Formand, Klaus Falk Paarup	Valgt for to år
----------------------------	-----------------

MTB-udvalg

Formand, Uffe Degn	Valgt for to år (fuldmagt)
--------------------	----------------------------

Cyklecrossudvalg

Nuværende formand, Henrik Sørensen genopstiller.
 Modkandidat til formandsposten, Henrik Millenium stiller op.

Hovedsponsor

postnord

Bo Belhage foreslog, at Henrik Sørensen fortsætter som formand og Henrik Millenium indtræder i udvalget som medlem.

Det blev ikke vedtaget – og kampvalg blev afholdt.

Stemmer til Henrik Sørensen: 17
Stemmer til Henrik Millenium: 17

Lodtrækning blev foretaget.

Ny formand for Cyklecrossudvalget, Henrik Millenium Valgt for to år

Masterudvalg

Formand, Svend Erik Hansen Valgt for to år

Breddeudvalg

Formand, Vakant

Det blev vedtaget, at bestyrelsen har mandat til at finde en formand for to år for breddeudvalget.

Kommissærudvalg

Nuværende formand, Henning Knudsen genopstiller
Modkandidat til formandsposten, Hans-Christian Lykkegaard

Stemmer til Henning Knudsen: 20
Stemmer til Hans-Christian Lykkegaard: 13
Blanke stemmer: 1

Formand for kommissærudvalget, Henning Knudsen Genvalgt for to år

BMX-udvalg

Formand, Thomas Christensen Valgt for et år (fuldmagt)

Trial-udvalg

Formand, Stina Christensen Valgt for to år (fuldmagt)

Kritisk revision

Kritisk revisor, Helge Krogh Valgt for to år
Kritisk revisor, Jørgen Schmidt Valgt for et år

Punkt 12 Udvalg valgt uden for kongressen

Henrik Jess Jensen gennemgik medlemmerne af nedenstående udvalg.

Kontraktudvalg

Hanne Blume – Horsens Amatør Cykleklub og HR-direktør Ørsted.
Klaus Møller – CK Djurs og CEO Danish Crown Insurance

Eliteudvalg

Henrik Jess Jensen
Jens-Erik Majlund
Casper Jørgensen
Anders Lund
Catherine Marsal

Derudover bliver medlemmer til Teknisk Kommission, It-udvalget og Uddannelsesudvalget valgt på første bestyrelsesmøde, der endnu ikke er datasat.

Punkt 13 Valg af revision

Bestyrelsen foreslog Ernst & Young P/S.

Enstemmigt vedtaget.

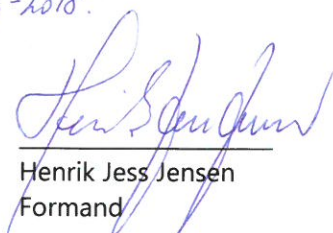
Afslutning

Johannes Risbjerg præsenterede sig selv som debutant på kongressen og takkede bestyrelsen, Jens-Erik Majlund og alle deltagende på kongressen.

Henrik Jess Jensen uddelte blomster til Torben Kristensen, Allan Eg, Lars Ostenfeldt, Henrik Sørensen og Leif Jensen, som på kongressen er udgået af hhv. bestyrelse og udvalg, som tak for deres indsats.


Henrik Jess Jensen sluttede af med en tak til alles indsats for afviklingen af en god og vellykket kongres.

2/5-2018.




Henrik Jess Jensen
Formand

2/5-2018



Hans-Christian Lykkegaard
Dirigent

2/5-2018



Julie Kristiansen
Referent